



COEDWIGOEDD GLAW CELTAIDD CYMRU  
CELTIC RAINFORESTS WALES



**Astudiaeth Achos Pori Cadwraeth 1**

**Coed Garth Gell a Choed y Parc**





## Astudiaeth Achos Pori Cadwraeth 1: Coed Garth Gell a Choed y Parc

### Lleoliad a chefnidir

Mae Coed Garth Gell yn warchodfa RSPB o tua 67ha, i'r gogledd o aber y Fawddach yn ne Meirionnydd (SH685198). Mae cymysgedd o fathau o gynefinoedd yn y warchodfa, y cynefin amlycaf ar y rhannau isaf yw coetir derw H91A0 yr Iwerydd ("Coedwig Law Geltaidd"), gydag ardaloedd mwy agored o rostir uwch ei ben. Dynodir yr ardaloedd coetir hyn fel rhan o Ardal Cadwraeth Arbennig (ACA) Coed Derw Meirionnydd a Safleoedd Ystlumod, sy'n arbennig o bwysig i adar coetir, ystlumod pedol llai, a chasgliadau planhigion is.

Mae Coed y Parc yn cynnwys tua 11ha o Goedwig Law Geltaidd, mae hefyd yn rhan o ACA Meirionnydd Coed Derw a Safleoedd Ystlumod, ac mae wedi'i ddynodi'n rhan o Safle o Ddiddordeb Gwyddonol Arbennig Cadair Idris (SoDdGA).

### Rheolaeth flaenorol a phroblemau a nodwyd

Mae hanes o ddefnydd diwydiannol (mwyngloddio aur a phrosesu mwyn) yng Nghoed Garth Gell, ac mae gan y ddau safle waliau cerrig sych sy'n gysylltiedig â defnydd fferm.

Cafodd Coed Garth Gell ei bori'n drwm tan yr 1980au, pan gafodd ei brynu gan yr RSPB. Yn 2014, roedd cynllun Rheoli Coetir Glastir yn eithrio pori o ran o Goed Garth Gell, ac mae'r ardal hon yn parhau i fod heb ei phori trwy gydol prosiect LIFE Coedwigoedd Glaw Celtaidd Cymru. Cafodd Coed y Parc ei bori yn hanesyddol. Bellach mae ganddo boblogaeth o bathewod, sydd angen isdyfiant dwysach, felly mae hanner y safle hwn hefyd yn parhau i fod wedi'i eithrio rhag cael ei bori.

Mae arolygon wedi nodi dirywiad mewn amodau sy'n fuddiol i gen; yn enwedig cysgod a achosir gan ail dyfiant trwchus celyn a bedw. Nodwyd cysgod fflora daear hefyd, trwy dyfiant heb ei wirio o fieri a rhedyn. Nodwyd gostyngiadau hefyd yn nifer y tiriogaethau a gofnodwyd o adar coetir ar y safle. Er enghraifft, roedd gan y gwybedog brith yng Nghoed Garth Gell 25 o diriogaethau a gofnodwyd yn 2006, a dim ond 17 yn 2011.



Mae'r rhywogaeth estron oresgynnol (RhEG) *Rhododendron ponticum* yn gyffredin ledled yr ardal er gwaethaf y ffaith bod rhywfaint o waith gwaredu ar raddfa fach wedi'i wneud yno. Yn yr un modd, mae rhywfaint o teneuo dull 'halo' a gwaredu â chelyn wedi digwydd yn yr 20 mlynedd diwethaf. Fodd bynnag, erys graddfa'r broblem, a nodwyd diffyg rheolaeth bori addas fel ffactor pwysig ar gyfer yr adfywiad hwn.

## Ail gyflwyno pori: gofynion a chostau

Roedd staff yr RSPB eisoes yn gwybod am borwr lleol sydd gan wartheg yr Ucheldir. Roedd eu lleoliad yn golygu y gellid ychwanegu'r ddau safle ar CTDD (Cymdeithas Tir Dros Dro) - felly o ran symudiadau da byw a'r rheoliadau cyfagos mae'r safleoedd yn rhan o'r un fferm. Mae'r ddau safle yn cael eu gosod ar drwydded pori lleiafsymiol blynyddol; a gwneir taliad cymorth i'r porwr ddwywaith y flwyddyn i dalu costau sy'n gysylltiedig â chadw niferoedd isel o anifeiliaid ar safleoedd anodd. Mae'r gwartheg hefyd yn gwisgo coler GPS i leihau'r amser a dreulir yn chwilio amdanynt ar y safle.

Ar y ddau safle, roedd angen cynllunio ffensys a gatiâu i ystyried anghenion da byw a phobl - gyda nifer o lwybrau troed ar draws y ddau, roedd yn bwysig osgoi unrhyw bwyntiau cyfyng / pinsio cyn belled ag y bo modd. Roedd angen caniatâd Cyngor Gwynedd arnom hefyd i osod gatiâu ar draws yr hawliau tramwy cyhoeddus dynodedig (HTC). Fe wnaethom osod arwyddion dwyieithog newydd (Cymraeg - Saesneg) i gyflwyno'r anifeiliaid pori ar y safle i'r cyhoedd, a bydd byrddau dehongli yn y dyfodol yn tynnu sylw at lwybrau amgen ar gyfer pobl sy'n dymuno osgoi gwartheg yn gyfan gwbl.

Roedd angen atgyweirio'r ffensys presennol Coed y Parc, rhywfaint o ffensys newydd ar hyd ceunant, a gosod corlan ymdrin syml. Mae'r safle hwn yn cael ei bori am ychydig wythnosau dros y gwanwyn neu'r haf yn unig. Cyfanswm cost y gwaith hwn oedd tua £7,300 (am 5ha o dir pori). Bydd y gost a gyfrifir y flwyddyn yn dibynnu ar oes y pren ffensio; mae manyleb ffensio'r prosiect yn nodi hyd oes warantedig o leiaf 15 mlynedd.

Penderfynwyd atgyweirio'r ffiniau hanesyddol yng Nghoed Garth Gell lle bo hynny'n bosibl; gweithiwyd ar gyfanswm o 1,242 metr sgwâr o waliau cerrig sych. Er ei fod yn fuddsoddiad llawer mwy, gellir atgyweirio waliau cerrig ar ôl e.e. difrod storm gan ddefnyddio deunyddiau presennol, a gellid ei gynnal am gyfnod amhenodol, gan ostwng y gost a gyfrifir y flwyddyn. Mae gwerth cynhenid i'r nodweddion hyn ac o gefnogi crefftau traddodiadol. Fe wnaethom hefyd ychwanegu rhai rhannau o ffensys stoc, gatiâu mynediad i gerddwyr, ynghyd â chyfleusterau trin sy'n addas ar gyfer profi TB. Bydd y safle hwn yn cael ei bori trwy gydol y flwyddyn, yn cael ei symud yn dymhorol ar draws y gwahanol fathau o gynefinoedd. Cyfanswm yr hectar sydd i'w bori yw 38ha. Mae'n bwysig nodi bod pori yn cael ei ail gyflwyno ar ôl gwaith adfer fel teneuo a thynnu celyn, fel offeryn ar gyfer cynnal a chadw a mireinio.

## Blynyddoedd pori 1 a 2

Mae Coed y Parc wedi cael dau dymor o bori (2019 a 2020), ac mae wedi bod yn gymharol syml. Mae'r ddau gyfnod wedi bod rhwng canol yr haf a dechrau'r hydref. Rydym yn cadw'r hawl i symud y gwartheg oddi yno yn gynnar os oes risg o ddifrod cynefin trwy or-bori, neu os nad oes digon o borthiant i gynnal yr anifeiliaid. Roedd yr achos o Covid 19 yn gynnar yn 2020 yn golygu na allem asesu effaith pori 2019 ar fflora daear y gwanwyn. Mae yna opsiwn i symud y tymor pori i'r gwanwyn a dechrau'r haf pe bai hyn yn rhoi canlyniadau gwell.



Cwblhawyd Coed Garth Gell mewn cydrannau. Rhostir yn bennaf oedd yr ardal a gafodd ei phori yn 2019. Stopiodd cyfyngiadau a osodwyd o ganlyniad i waith pandemig Covid 19 yn gynnar yn 2020, a ohriodd y cynllun pori cylchdro. Arhosodd y gwartheg yng nghydran 1 am sawl mis yn hwy na'r disgwyl, a chawsant eu cludo oddi ar y safle oherwydd nad oeddynt yn ffynnu. Roedd yr effaith ar gyfadran 1 yn gadarnhaol, fodd bynnag, gan fod llawer o redyn ar y safle yr oedd angen ei sathru. Dychwelodd gwartheg ddiwedd 2020, wrth i'r cyfadrannau nesaf gael eu cwblhau, gyda'r gwaith olaf un wedi'i gwblhau ym mis Ionawr 2021. 2021 fydd y flwyddyn lawn gyntaf o bori.

## Monitro

Bydd pob safle prosiect yn destun Safonau Monitro Cyffredin (SMC), adar bridio, ac arolygon planhigion is ar ddechrau (llynell sylfaen) a diwedd y prosiect (ar ôl ymyriadau), sy'n golygu bwlch 6 neu 7 mlynedd rhwng arolygon. Fel sy'n digwydd yn gyffredinol gydag adfer coetir, disgwylir y bydd rhai nodweddion yn araf i ymateb i'r newidiadau rheoli.

Yn ogystal â'r monitro ecolegol, byddwn yn ymgymryd â ffotograffiaeth pwynt sefydlog ar safleoedd o leiaf ddwywaith y flwyddyn a fydd yn arwain cynllunio ar gyfer y tymor pori canlynol, ac a fydd yn caniatáu inni adeiladu darlun manylach o newidiadau dros amser.

Yn y tymor byr, mae arsylwadau gan y porwr, warden y safle, a'r swyddog pori yn dylanwadu ar benderfyniadau ar unwaith o fewn fframwaith y tymor a gynlluniwyd. Er enghraifft, pryd i symud yr anifeiliaid i'r gydran nesaf, neu os yw'r tywydd yn golygu bod angen iddyn nhw ddod oddi yno yn gynnar.

Mae'r prosiect hefyd wedi buddsoddi mewn plattform pwysu symudol ar gyfer y gwartheg, gyda'r bwriad o gymryd pwysau misol yr anifeiliaid pori coetir ac anifeiliaid pori porfa o'r un fuches. Bydd hyn yn ein helpu i fonitro'r anifeiliaid yn uniongyrchol ar y safle a rhoi data gwrthrychol ar gyfraddau twf, ond bydd hefyd yn galluogi cymharu â da byw tebyg sy'n pori cynefinoedd gwahanol. Gellir defnyddio'r data ar unwaith ond yn y tymor hwy mae'n adeiladu tystiolaeth o amgylch pori coetir.

## Yr heriau disgwyliedig

Mae natur a thir y gwarchodfeydd hyn yn golygu y gall fod yn anodd dod o hyd i gontractwyr i gyflawni'r gwaith seilwaith sydd ei angen ar y safleoedd - mae'n anodd cael mynediad, a rhaid cludo llawer o ddeunyddiau â llaw bellteroedd hir ar draws tir serth. Mae hyn yn aml yn arwain at gostau uwch gan fod y llafur ychwanegol yn cael ei ystyried yn y prisiau gan gontractwyr.

Mae'r cynefinoedd hyn yn brin ac o dan warchodaeth blaenoriaeth uchel, felly mae cynllun helaeth a thrylwyr ar gyfer cydsynio gwaith. Byddai'r rhain yn cynnwys (ond nid ydynt o reidrwydd yn gyfyngedig i) bethau fel cydsyniadau SoDdGA a HTC. At hynny, rhaid cwblhau Asesiadau Rheoliadau Cynefinoedd (ARhCau) ar gyfer unrhyw waith sy'n cael ei wneud o fewn ffiniau safle Natura 2000, a rhaid cynnal asesiad o'r effeithiau tebygol ar unrhyw rywogaeth Ewropeaidd a warchodir. Mewn achosion lle gallai gwaith effeithio ar statws rhywogaethau Ewropeaidd a warchodir, rhaid cael trwydded gan yr asiantaeth statudol berthnasol.



Roedd cydgysylltu â chymdogion hefyd yn allweddol, o ran newid defnydd safle, a mynediad ar draws eu tir. Fodd bynnag, mae hwn hefyd wedi bod yn gyfle gwych i gryfhau cysylltiadau yn lleol, gydag ymateb cadarnhaol i ailgyflwyno elfennau o ffermio traddodiadol, a defnyddio sgiliau traddodiadol.

## Heriau annisgwyl

Gwnaed yr atgyweiriadau walio helaeth yng Nghoed Garth Gell fesul adran, a chliriwyd mynediad wrth inni fynd ymlaen. Roedd hyn yn golygu nad oedd gennym asesiad cywir o'r gwaith yr oedd ei angen cyn llofnodi'r contract cychwynnol; yn lle hynny buom yn gweithio fesul adran o dan gytundeb fframwaith. Roedd hyn yn gofyn am lawer o reolaeth o ran caffael a gweinyddiaeth ariannol, gydag ychydig o achosion o ddryswch. Roedd cyfathrebu da ac aml gyda'r prif contractwr yn hanfodol.

Roedd rhai achosion o brinder deunyddiau, gan arwain at newid y fanyleb ar gyfer ffensio yn ôl yr hyn a oedd ar gael a fyddai'n addas at y diben. Gwaethygyd hyn gan y cyfnod clo cenedlaethol yn ystod pandemig Covid 19, a'r amseroedd arwain estynedig wrth i weithgynhyrchu ail-ddechrau.

Amharodd pandemig Covid 19 ei hun ar waith ar y safle, wrth i staff gollu cyfleoedd monitro tymhorol a daeth gwaith dan contract i ben am sawl mis. Mae'r oedi hwn wedi effeithio ar y rhan fwyaf o agweddau ar y prosiect pori, ond yn benodol arweiniodd at wartheg yn aros mewn un gydran yn hirach na'r disgwyl, ac yna'n cael eu symud i ffwrdd yn llwyr pan oedd risg i les. Fodd bynnag, sefydlwyd o'r dechrau bod lles anifeiliaid a lles cynefinoedd yn hanfodol ar gyfer llwyddiant, ac roedd trafodaeth gynnar ar opsiynau gyda'r porwr yn galluogi ymateb cyd-gysylltiedig.

## Cynlluniau ar gyfer y dyfodol

Ni fydd llawer o effeithiau i'w gweld tan ddiwedd y prosiect. Bwriad y swyddog pori yw defnyddio'r prosiect i ddarganfod a goresgyn rhwystrau i reoli pori cynaliadwy, fel y gall y rheolwyr barhau, gyda'r newidiadau a ragwelir. Er enghraifft, bydd angen i lefelau stocio amrywio yn ôl yr hinsawdd a'r tywydd, ac wrth i'r cynefin ei hun wella. Fodd bynnag, rhagwelir y bydd newid yn yr hinsawdd yn arwain at fwy o dwf llystyfiant yn lleol. Rhaid caniatáu ar gyfer adfywio coed yn ddigonol i gynnal y coetiroedd - gallai hyn fod ar ffurf glasbrennau a ddiogelir yn unigol, neu waharddiad pori o rai ardaloedd, neu rai adegau pan na fydd pori yn digwydd o gwbl. Efallai bod newid y dwysedd stocio yn ddigon i roi adfywiad digonol - ond nid cyfan gwbl. Y nod cyffredinol yw cydbwysedd, yn hytrach na'r si so o or-bori a than bori sy'n digwydd ar hyn o bryd.

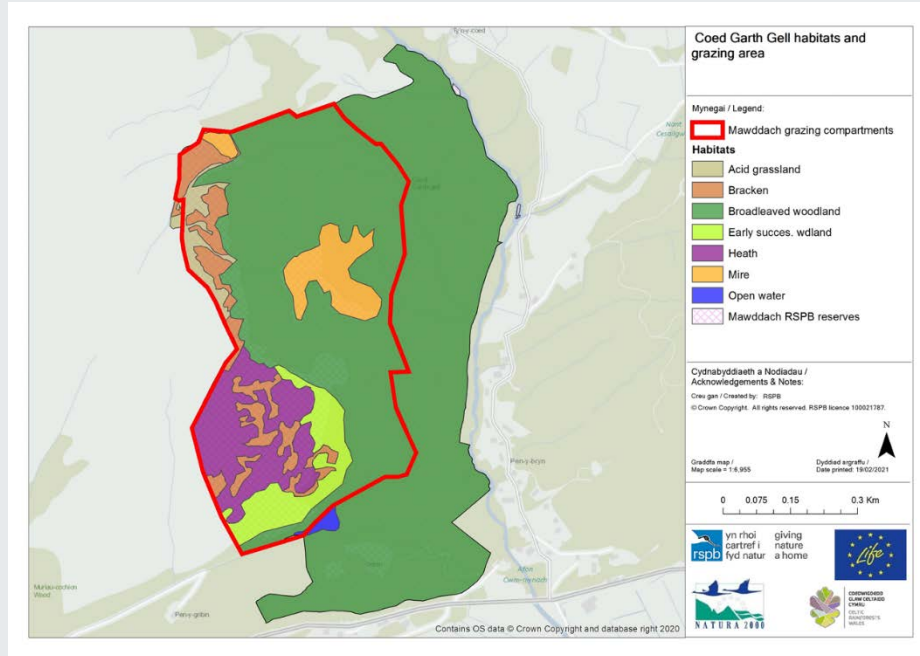


## Crynodeb

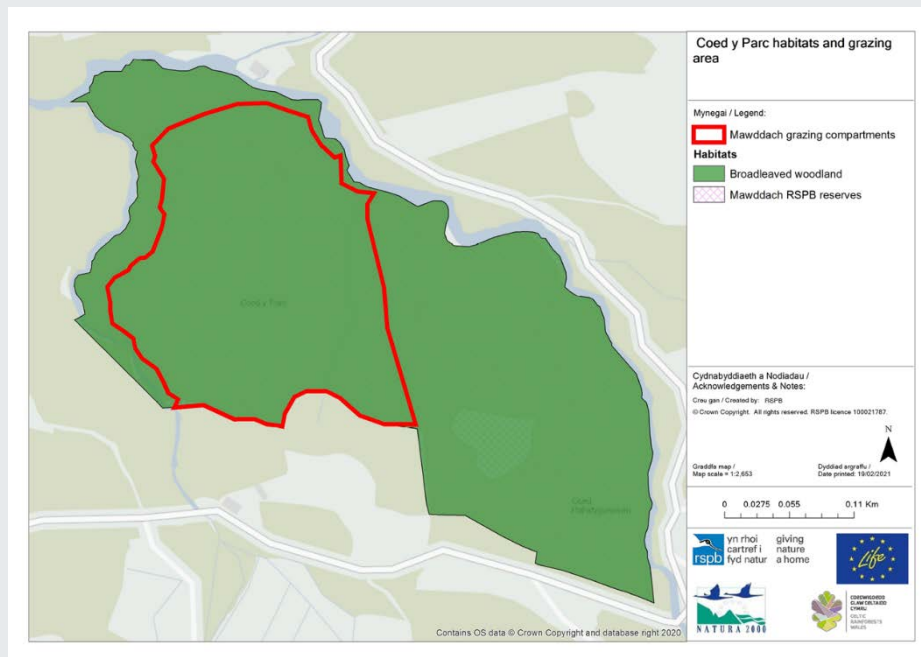
	Coed Garth Gell	Coed y Parc
Ardal bori (Ha)	38	5
Tymor	Trwy'r Flwyddyn	Cyfnod o fewn y gwanwyn a'r haf
Y nifer gyfredol neu ddiweddaraf o wartheg yr Ucheldir	2	2
Rhagwelir y bydd y nifer fwyaf yn wartheg Ucheldir	12	3 – dibynnu ar yr amseriad
Dwyseddau stocio (Uned Da Byw / ha)	Roedd LSU / ha rhwng 0.2 a 0.3.	Cyfrifwyd LSU / ha ar 0.4 am 3 mis (cydsyniwyd ar y mwyafswm)
Canlyniad hyd yn hyn	Effaith fawr ar y rhedyn a mieri, hoffter tymhorol gwahanol blanhigion, eithin yn cael ei gymryd yn hytrach na grug, mes wedi'i egino yn cael ei fwynhau ym mis Ionawr 2021, llawer o lasbrennau bach yn cael eu gwthio drosodd - effaith ddiddorol ar strwythur corfforol y coetir.	Mieri wedi lleihau lawer ond ddim mor drylwyr â Choed Garth Gell. Glasbrennau bach wedi'u gwthio drosodd. Tynnwyd eiddew o foncyffion coed isaf. Pori cyll. Molinia gwasgaredig wedi'i gymryd. Canfyddiad cadarnhaol ymysg y cyhoedd.
Ystyriaethau yn y dyfodol	Cynyddu nifer y gwartheg yn araf i ddot o hyd i lefelau cynaliadwy. Adolygu dwysedd stoc gyda Chyfoeth Naturiol Cymru ar gyfnodau rheolaidd. Potensial i ehangu ardal pori dros gweddill y safle.	Mae pori diwedd yr haf yn golygu bod isdyfiant yn dal i gysgodi fflora'r ddaear am ran helaeth o'r tymor tyfu.



# COEDWIGOEDD GLAW CELTAIDD CYMRU CELTIC RAINFORESTS WALES



Map o safle Coed Garth Gell



Map o safle Coed y Parc



Ffoto bwynt Coed Garth Gell,  
Tachwedd 2019

Coed Garth Gell, yr un ffoto  
bwynt, Tachwedd 2020. Yn  
ogystal â'r isdyfiant mieri llai yn y  
blaendir, mae'r rhedyn yn y  
cefndir i'r chwith wedi'i daro'n ôl







COEDWIGOEDD GLAW CELTAIDD CYMRU  
CELTIC RAINFORESTS WALES



Coed y Parc, Awst 2019

Coed y Parc, Gorffennaf 2020.  
Ar ôl un tymor o bori ddiwedd yr haf  
nid oes llawer o wahaniaeth eto.



Mae'r prosiect Coedwigoedd Glaw Celtaidd Cymru wedi derbyn cyllid  
gan Raglen LIFE yr Undeb Ewropeaidd.